

國立臺北教育大學「嚴重特殊傳染性肺炎」防疫應變小組 109學年度第11次會議紀錄

開會時間：110年5月10日(星期一)上午接續主管會報後召開

開會地點：本校行政大樓六樓605會議室

主持人：陳校長慶和

記錄：林佩珊

出席(列席)者：如簽到表

議程：

壹、主席致詞

貳、前次會議主席裁示執行情形.....2

參、防疫措施執行工作報告.....3

肆、臨時報告案

有關「109學年度畢業典禮防疫措施應變現況」報告。(學務處).....9

伍、臨時動議(無)

陸、散會(11:30)

貳、前次會議主席裁示執行情形

國立臺北教育大學「嚴重特殊傳染性肺炎」防疫應變小組
109 學年度第 10 次會議主席裁示執行情形報告表

報告案	案 由	決 議	執行單位	執行情形
一	「109 學年度畢業典禮家長入校觀禮方式」報告案。	洽悉。請依規劃辦理。	學務處	一、大學部畢業生已於 4 月 26 日起開放填寫線上表單。 二、日間部碩士班及在職專班已於 5 月 3 日起開放填寫。

主席裁示：洽悉。

參、防疫措施執行工作報告

本校防疫應變小組 109 學年度第 11 次會議「工作報告」彙整表(1100510)

學務處	<p>【生輔組】</p> <p>一、4 月份出境僑生共計 1 人(預定 5 月中旬返台，學生已預訂好防疫旅館)。</p> <p>二、目前預定於暑期返鄉之僑生共計 5 人，預定於 6 月出境至 8 月返台，並已通告出入境檢疫應注意之相關事項。</p> <p>三、學生第一、二宿舍於 5 月 8 日(六)實施全棟宿舍專業噴藥消毒除蟲作業，以維持宿舍環境清潔，確保學生身體健康。</p> <p>四、因應近日疫情有升高之趨勢，經與衛保組、校安組共同研議，已於 5 月 3 日(一)發布「宿舍防疫公告」(詳見附件)，張貼於各棟宿舍公佈欄，並傳送宿舍自治幹部轉發給所有住宿同學。</p> <p>【衛保組】</p> <p>一、國內近日陸續出現本土確診個案，為防堵校園嚴重特殊傳染性肺炎疫情，以公告信提醒全校教職員工生，請大家仍須持續配合防疫規定，落實實名制、進入室內配戴口罩，室外若無法維持社交距離，亦請配戴口罩。</p> <p>二、依中央流行依情指揮中心案 1091 於 4 月 16 日(六)曾至台北清真寺，為避免群聚感染，發全校公告信提醒如當日有至清真寺者主動與衛保組聯繫，並請生輔組和國際組協助聯繫調查，確認本校 4 月 16 日無境外生至清真寺，並回報臺北市衛生局。</p> <p>【校安組】</p> <p>一、於 110 年 4 月 27 日(二)寄發公告信提醒全校教職員工生，因應國內近日陸續出現本土確診個案，應持續落實入校實名制刷卡，及各行政辦公室、系所辦公室設簿進行實名制登記。</p> <p>二、於 5 月 6 日調查台灣大學、台灣科技大學、師範大學及國北實小、建安國小等鄰近學校防疫作為，經查上揭學校均持續採實名制入校，並未提升防疫管制措施或限制外人入校。</p> <p>三、校安組自 5 月 6 日起週一至週五每日 9 時至 9 時 30 分均有一名同仁至正門口協助入校實名制宣導及管制。</p> <p>【心輔組】</p> <p>持續配合學校防疫措施，本月份無新增工作事項。</p> <p>【課外組】</p> <p>持續配合學校防疫措施，本月份無新增工作事項。</p> <p>【體育室】</p> <p>持續配合學校防疫措施，本月份無新增工作事項。</p>
-----	--

<p>餐廳營運小組 (學務處、總務處)</p>	<p>【學務處】 一、餐廳入口以大聲公及海報宣導進入餐廳配戴口罩及保持社交距離。自助餐區設獨立大聲公，提醒消費者取餐務必配戴口罩及手部消毒。 二、餐廳各店家櫃台持續提供酒精消毒器，供師生使用。</p>
<p>教務處</p>	<p>【註冊與課務組】 考量國內近日出現 COVID-19 本土案例，為因應未來課程可能發生因疫情影響或特定防疫需求，已公告提醒師生落實校園防疫相關措施，應掌握修課學生出缺勤狀況並保留學生完整活動紀錄，並請教師應熟悉線上教學（遠距授課：同步、非同步），及規劃相關之彈性因應教學活動與措施。</p> <p>【招生組】 持續配合學校防疫措施。</p>
<p>通識教育中心</p>	<p>持續維持環境清潔消毒，全面配合學校防疫措施辦理。</p>
<p>總務處</p>	<p>【事務組】 一、配合校門門禁管制措施，保全人員落實執行實名制登記及協助紅外線體溫觀測。 二、東南側校門配置支援保全人力一名。 三、定期補充防疫相關物資及各樓層酒精。</p> <p>【環安組】 一、4月15日指導教務處招生組工讀生使用及校調紅外線溫度監控設備，因應本校申請入學考試體溫監控。 二、4月23日前往北師美術館協助架設校調紅外線溫度監控設備，並借用紅外線體溫監控設備供展覽期間使用。 三、校門口及東側門學餐入口紅外線體溫監控設備調維護、裝填本各棟樓出入指尖消毒機酒精及配合項防疫措施。</p>
<p>研發處</p>	<p>一、109 學年度交換學生共計 14 人，109 學年第 1 學期計 4 人出國交換，其中 1 人已結束交換，並於去(109)年 12 月底返台並完成隔離檢疫；109 學年第 2 學期計 13 人交換(含 109-1 學期已出國並繼續交換者 3 人)，惟日本尚未開放交換學生入境，故 109-2 學期 9 人(日本)目前採線上遠距交換。109 學年度交換地區與國家詳如下表：</p>

地區	交換國家	人數	出境人數	未出境人數
亞洲	日本	11	2	9
歐洲	捷克	1	1	0
	瑞士	1	0	1
	德國	1	1	0
總計		14	4	10

二、109 學年度外籍舊生計 46 人，109 學年度第 1 學期外籍新生計 24 人(含原在臺者 13 人及自境外來臺者 11 人)，皆已入境並完成居家檢疫和自主健康管理；109 學年度第 2 學期外籍新生共 3 人(第 1 學期延後入學者)，皆已入境並完成居家檢疫和自主健康管理。

三、持續依照防疫程序及原則推動各項業務，並配合學校公告各項防疫措施辦理。

進修推廣處

一、已於 110.04.28 公告提醒師生落實上課期間防疫相關措施，並應掌握修課學生出缺勤狀況及保留學生完整活動紀錄。
二、落實辦公室防疫，入內洽公皆採實名制登記，持續配合學校整體防疫各項措施執行。

師培處

配合學校整體防疫措施辦理，加強落實辦公室防疫，入內洽公皆採實名制登記並配戴口罩。

計網中心

自本校實施實名制登記入校以來，今年起至今有 69 人向本中心申請門禁卡權限，包含華語文中心與推廣教育中心學員、專任助理、長期洽公人員等等。本中心將持續提供服務，若有需要申請門禁卡的同仁可至本中心官網下載申請表並提出申請。

圖書館

因應疫情變化，圖書館採取應變措施如下：

- 一、廣續落實實名制及體溫監控。
- 二、廣續落實閱覽/討論/視聽座位清潔、電腦與視聽設備消毒等。
- 三、研討室及閱覽空間開窗，以利通風。
- 四、自 5 月 6 日起調整閱覽座位間距，如 4 人桌拿掉部分座椅，並採對角坐。
- 五、主動關懷志工足跡，如志工在該時間點曾去過中央流行疫情指揮中心確診案例涉足之場所者，將暫停排班至指揮中心公告之日期；在該時間點後出入該場所者，提醒進行自我健康監測。
- 六、疫情若持續升溫(如成功國宅發現另一確診案例、視指揮中心公布足跡等)或學校會議決議等，將適時啟動校外人士暫停換證入館機制。

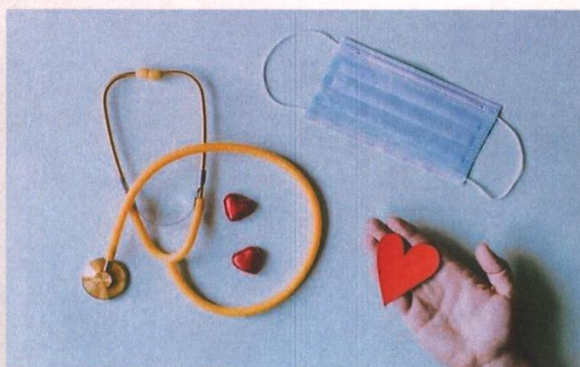
教發中心	持續檢視更新防疫措施並定期消毒經管之教室及會議室空間。
北師美術館	美術館當期展覽開放中，配合防疫措施管理，全時封閉校園側入口，落實場館體溫檢測及全面實名制及配戴口罩宣導。
主計室	本次新增 0 件防疫經費動支案，截至 4 月 30 日止全校性防疫經費動支數總計新臺幣 61 萬 6,084 元(如附表-110 年度全校性防疫經費明細表)。
人事室	依行政院人事行政總處所建置 eCPA 人事資料與 CDC 資料庫上全國各機關的受隔離和檢疫對象做勾稽比對提供之查詢結果，本校於前次 110 年 4 月 7 日查報後迄今，現無受居家檢疫及居家隔離之人員。

主席裁示：請總務處加強保全人員東側門門禁管制措施，落實執行實名制登記及協助紅外線體溫觀測。

宿舍防疫公告

由於近日國內疫情有升高之趨勢，為維持健康友善的住宿環境，降低家長以及鄰近社區的疑慮，以下幾項防疫工作請住宿同學共同配合執行：

1. 注意防疫指揮中心每日公告的確診病例足跡資訊，以及本校衛保組根據主管機關防疫資訊所發送的全校公開信。**如於個人行程與足跡資訊有重疊，請依指揮中心指示執行「自我健康監測」**，於監測期間每天觀察身體狀況、量測體溫，並隨時配戴口罩。如有發燒、咳嗽或其他症狀，請確實配戴醫用口罩就醫，就醫時主動告知旅遊史和接觸史等資訊，或聯繫1922，詢問就醫或採檢事項。
2. **住宿同學對於自己是否屬於「自我健康監測」範圍或應採取何防疫措施有疑問，可聯繫1922或於上班時間向衛保組詢問。**
3. **如接獲防疫機關電話、簡訊，通知進行疫情調查、採檢或經匡列進行自主健康管理、居家隔離，請同學立即通知宿舍管理員、生輔組及衛保組。**
4. **經列冊追蹤為自主健康管理或居家隔離一定期間的住宿同學，務必依防疫機關對於交通方式的指示返回住家，不得繼續居住宿舍，該期間將依規定減免住宿費用；境外生、原居離島或確有困難無法返家的同學，得向宿舍管理單位申請，於該期間使用成功宿舍。**



生輔組2021.5.3

110年度全校性防疫經費明細表

單位：元

匡列日期	動支數	流用各單位計畫	摘 要
1100118	577,584	事務組-業務費-專款專用	補助保全人力協助門禁管制
1100120	38,500	事務組-業務費-專款專用	增設攝影機
合計	616,084	(經常門616,084元；資本門0元)，本校全校性防疫支出61萬6,084元。	